



PROJECTE EDUCATIU

CURS 2016-2017

COLEGIO "AMOR DE DIOS"

Barcelona





Benvolgudes famílies,

En el curs 2016-2017 ens adrecem a vosaltres per donar-vos la benvinguda. Ens tornem a trobar amb la difícil i a la vegada gratificant tasca d'educar i formar als vostres fills com nens i joves responsables i compromesos.

L'Escola obra les seves portes a tothom i us convidem a fer d'aquest any un curs ple de records, de treball en el present i d'il·lusió en el futur.

Els animem per tant a la participació responsable en el procés educatiu dels seus fills, mitjançant els diferents organismes escolars creats a tal fi al nostre Centre: tutories, consell escolar, Associació de Mares i Pares, vocalies de curs, etc..

El 2016 va a finalitzar l'any Sant Jubilar de la Misericòrdia promogut per el Papa Francesc que ens va assenyalar els valors de la solidaritat i convivència pacífica en el nostre mon.

En aquest curs, treballarem per redescobrir el missatge de l'Evangeli, donant a conèixer als alumnes la vida de Jesús i presentar-lo com amic i model a seguir.

Esperem la vostra complicitat en el procés educatiu dels vostres fills i us agraïm la confiança que dia a dia ens mostreu.

Que el nostre Venerable Pare Usera ens ajudi a educar a la persona de manera integral.

La Direcció.



ÍNDEX

1. Principis generals
2. La nostra Comunitat Educativa
3. Objectiu general del centre Amor de Dios
- 4.- La nostra metodologia
5. Departament de Pastoral
6. Organització del centre
7. Normes de convivència i funcionament
8. Sobre l'avaluació
9. Sortides culturals
10. Calendari acadèmic
11. Serveis del centre



1. PRINCIPIS GENERALS.

El col·legi "AMOR DE DIOS " és una escola catòlica amb ideari i caràcter propi.

Això significa:

- Que imparteix una **EDUCACIÓ INTEGRAL**, donant a la persona de l' educador i de l'alumne l'oportunitat de realitzar un encontre viu amb la cultura, des de tots els àmbits: intel·lectual, afectiu, estètic, pràctic, relacional, ètic i transcendent.

- Que **EDUCA en i per a la LLIBERTAT**. Aplica la dinàmica preventiva des de la pedagogia de la presència. Crea un clima de sinceritat, senzillesa, col·laboració, participació i respecte a la persona i al seu ritme de creixement.

- Que proposa un **IDEARI** basat en el pensament humanista cristià, afermant en el carisma de l'amor i fonament en valors morals i universals d'acord amb els principis pedagògics i educacionals promoguts per la Congregació de Germanes de l' "Amor de Dios".

- Que en les seves **OPCIONS PEDAGÒGIQUES**, aplica una metodologia personalitzada, activa, socialitzadora i preventiva.

- Que les **FINALITATS EDUCATIVES** es comparteixen des de les següents propostes:

. L'esperit de treball i superació.

. El tracte senzill i acollidor que facilita la convivència.

. L'alegria que neix de fer el bé.

. El sentit de transcendència en la tasca de cada dia.

. El testimoni de vida cristiana dels educadors.

(Cfr. Ideari i Caràcter Propi de las Escoles Amor de Dios P.49).



2. LA NOSTRA COMUNITAT EDUCATIVA.

A la Comunitat Educativa les funcions i responsabilitats són diferenciades en raó de la peculiar aportació que realitzen al projecte comú la Entitat Titular, els alumnes, els professors, els pares, el personal d'administració i serveis col·laboradors. (Cfr.R.R.I. Reglament de Règim Interior P.56)

L' ENTITAT TITULAR.

És la Congregació de Germanes de l' Amor de Dios. Defineix la identitat i l'estil educatiu del Centre.

ELS ALUMNES.

Són el centre i la raó de ser de l' Escola. Per tant són els principals destinataris de l'educació que s'hi imparteix. Ells són, a més, membres actius i co-responsables en l'educació.

Són els primers convidats a la incorporació progressiva dels valors que l' Escola proposa ja que per la seva oferta educativa han decidit a integrar-s'hi.

ELS PARES.

Són els principals responsables de l'educació dels fills. La seva presència col·laboradora i assídua a l' Escola és signe de la valoració d'aquesta per part seva. La Nostra Comunitat Educativa se sosté sobretot per la voluntat comuna d'educar seguint un sistema de valors que hem de compartir en comunitat, en un ambient bàsic de llibertat i respecte.

ELS EDUCADORS.

Són una peça clau de la Comunitat Escolar. Dins la Comunitat Educativa són els mitjancers més habituals de l'aprenentatge i l'educació, establint el diàleg permanent amb l'alumne des del camp de la ciència, l'experiència, el testimoni de vida i la relació de comprensió i amistat.

Per tot això, l' Escola "AMOR DE DIOS" demana als seus professors una voluntat d'identificació amb els seus valors, principis i finalitats.

PERSONAL D'ADMINISTRACIÓ I SERVEIS.

Fomentem relacions properes i constructives que ens permeten realitzar els serveis i funcions pròpies amb responsabilitat per el correcte funcionament del centre.



**ESCOLA “AMOR DE DIOS”
“IDEARI I CARÀCTER PROPI”**

3. OBJECTIU GENERAL DEL CENTRE AMOR DE DIOS.

EL COL·LEGI “AMOR DE DIOS” ORIENTA TOTA LA SEVA ACTIVITAT A DESPERTAR I ESTIMULAR EL DESENVOLUPAMENT INTEGRAL I HARMÒNIC DE LA PERSONA COM A AGENT DEL SEU PROPI CREIXEMENT EN LES DIMENSIONS: INDIVIDUAL, SOCIAL I CRISTIANA.

DIMENSIONS DEL PROJECTE.

1.- INDIVIDUAL.-

- Educar en llibertat de forma que l'alumne arribi a actuar conscientment i a prendre decisions responsables.
- Desenvolupar l'esperit crític i creatiu que li permeti enfrontar-se flexiblement a les situacions de canvi, sense perdre els valors permanents.

2.- SOCIAL.-

- Promoure el sentit de la justícia.
- Desenvolupar la capacitat d'intercomunicació i participació.
- Fomentar la solidaritat i col·laboració amb tots els homes, especialment amb aquells que més ho necessiten.

3.- RELIGIOSA.-

- Fer del Col·legi una experiència d'Amor, manifestada en el goig i la proximitat entre tots els membres de la Comunitat Educativa.



OBJECTIU ESPECÍFIC PER AL CURS 2016-2017.

LLAR D' INFANTS.

Promoure l'educació en valors entre els nostres infants mitjançant el respecte, solidaritat, companyerisme...

MITJANS PER A DESENVOLUPAR L' OBJECTIU.

- Apropar a les famílies en les activitats solidaries de l'escola.
- Treballar la intel·ligència emocional per desenvolupar la seva seguretat i confiança.

ACTIVITATS.

- Participació dels infants i les seves famílies en els actes solidaris de l'escola.
- Reproducció d'imatges per donar a conèixer als infants la realitat que els envolta.
- Explicació diària de l'oració de Jesús.

EDUCACIÓ INFANTIL.

“Apropar als nostres alumnes la figura de Jesús mitjançant l'Evangeli”.

MITJANS PER A DESENVOLUPAR L'OBJECTIU.

- Crear un entorn acollidor per que el nen es trobi segur i feliç.
- Ajudar al nen a descobrir les seves capacitats i fortaleces per tal de millorar les seves febleses.
- Augmentar els coneixements dels alumnes i fomentar el valor cristià de la gratuïtat a partir de diferents projectes i activitats.
- Descobrir la figura de Jesús com el nostre millor amic.
- Presentar l'Evangeli com el llibre que ens ajudarà a conèixer la vida de Jesús.
- Motivar en els nens la il·lusió i les ganes de col·laborar, juntament amb la seva família, en els diferents projectes solidaris i educatius.



ACTIVITATS.

- Realització de racons, tallers, projectes, jocs... per aprendre i gaudir alhora.
- Participació activa de tots els tallers i projectes de l' escola.
- Creació de diferents activitats per tal de ajudar els alumnes a descobrir les seves aptituds.
- Oració diària que ens ajudi a connectar amb Jesús i la Verge Maria.
- Converses i petites reflexions a partir de la lectura de les paràboles de l'Evangeli.
- Animar als alumnes i les seves famílies a participar en les diferents campanyes solidaries i activitats que s'organitzen a l'escola

AVALUACIÓ:

Observació diària i continuada de les millores, evolució i desenvolupament dels alumnes dins l'aula i de l'escola amb la resta de nens i professors al llarg del curs.

METODOLOGÍA

Al cicle d'educació infantil fem servir una metodologia basada en les intel·ligències múltiples:

- * Int. Naturalista.
- * Int. Visual-espacial.
- * Int. Interpersonal.
- * Int. Musical.
- * Int. Espiritual.

- * Int. Lògico-matemàtica.
- * Int. Cinestèsica-corporal.
- * Int. Intrapersonal.
- * Int. Lingüística.

El fet de portar a terme aquesta metodologia ens ajuda a descobrir les fortaleses i capacitats més destacades de cada alumne. Potenciant allò en el que destaquen ajudem a millorar les seves febleses.

A més a més, aquesta metodologia, implica a realitzar activitats dinàmiques i de relació entre els diferents nivells del cicle: PROJECTES, JORNADES D'ACTIVITATS EN ANGLES, EXPERIMENTS A L'AULA, TALLERS, RACONS, SORTIDES...

Aquest any també he començat a l'escola un treball de Kinesiologia, amb el qual volem ajudar als nostres alumnes a aprendre exercicis de relaxació, de concentració i d'estimulació del cervell.



CICLE INICIAL D'EDUCACIÓ PRIMÀRIA.

Donar a conèixer als alumnes la vida de Jesús i presentar-lo com amic i model a seguir.

MITJANS PER A DESENVOLUPAR L'OBJECTIU.

- Cercar moments per conrear la reflexió, la relaxació i la interioritat.
- Oració i reflexions matinals que ajudin a l'alumne a aconseguir l'objectiu proposat.
- Participació activa en les activitats i celebracions proposades en base a l'objectiu.
- Treball del projecte de tutories del cicle.

ACTIVITATS:

- Presentar l'objectiu del curs a l'alumnat.
- Aprofitar el moment d'oració matinal per a reflexionar conjuntament sobre la vida de Jesús.
- Donar a conèixer la vida de Jesús segons els diferents temps litúrgics.
- Participar en les diferents celebracions, eucaristies, festivitats i campanyes de tota l'escola.
- Realitzar les activitats proposades en el projecte de tutories i dels temes de formació de tota l'escola.
- Llegir i reflexionar sobre els continguts de l'agenda escolar d'aquest curs.
- Confeccionar murals, cartells i dibuixos referents al missatge de Jesús.

CICLE MITJÀ D'EDUCACIÓ PRIMÀRIA

Conèixer a Jesús i acostar la seva figura a la nostra comunitat educativa.

Lema: ““Déjate sorprender por esta historia”.

MITJANS PER A DESENVOLUPAR L'OBJECTIU.

- Trobar en Jesús el model de persona responsable i solidaria en construir una societat millor.
- Endinsar-nos en l'Evangeli i cercar valors que ens apropin a l'objectiu d'aquest curs.
- Fer de la gratuïtat un dels valors essencials dins del funcionament de la nostra escola.
- Mantenir actituds de solidaritat vers els companys prenent de referent l'exemple dels mestres i de Jesús.



- Ambientar aules i passadissos en relació a l'objectiu.

ACTIVITATS.

- Presentació de l'objectiu i lema del curs als alumnes.
- Iniciar el dia amb una pregaria i la lectura del versicle que apareix cada dia a l'agenda per tal de que ens apropi a Jesús i ens faci reflexionar.
- Presentar als alumnes la figura dels evangelistes en el tridu del Pare Usera.
- Fer la lectura del llibre Amigo per adonar-nos de com la figura de Jesús i la Verge Maria van ser un referent en la vida del Pare Usera.
- Fer present el mestratge de Jesús en les activitats quotidianes del centre.
- Lectura de passatges de l'Evangeli i reflexió en grup sobre la vida i les accions de Jesús.

CICLE SUPERIOR D'EDUCACIÓ PRIMÀRIA.

Viure, conèixer i llegir l'Evangeli interioritzant les seves paraules per actuar d'acord amb les seves ensenyances i compartir-ho amb els altres.

MITJANS PER A DESENVOLUPAR L'OBJECTIU.

- Conèixer la figura de Jesús a través de l'Evangeli.
- Prendre a Jesús com a model a les nostres vides.
- Conèixer paraules i obres del Pare Usera.
- Entendre el missatge de Jesús i fer-lo propi.
- Transmetre i compartir el missatge de Jesús.
- Treballar la vida i obra del Pare Usera.
- Implicar l'alumnat en la decoració i ambientació d'aules i zones comuns de l'escola en relació a l'objectiu del curs.
- Aprofitar les lectures matinals i tutories per reflexionar sobre la nostra vida i què podem millorar.
- Aprofitament de les tutories per assolir l'objectiu del curs.
- Engrescar l'alumnat a la participació activa en els esdeveniments i celebracions de l'escola.

ACTIVITATS

- Lectura de l'agenda i activitats proposades.
- Lectura dels evangelis per conèixer la vida de Jesús.
- Col·laboració i participació en els actes religiosos, festivitats i campanyes solidàries del curs.



- Realització d'activitats i participació en actes relacionats amb la vida i obra del Pare Usera.
- Crear un lema per al cicle que respongui a l'objectiu del curs.
- Confeccionar murals, cartells i dibuixos per ambientar aules i passadissos.

ESO.

Descobrir els valors de l'Evangeli en el món que ens envolta i fer-los nostres.

MITJANS PER A DESENVOLUPAR L'OBJECTIU:

- Descobrir la força de l'Evangeli com a referent i element transformador del món.
- Promoure experiències que ens permetin obrir-nos i aprendre uns dels altres.
- Fomentar la responsabilitat i la participació activa en els esdeveniments i accions evangelitzadores de la nostra Comunitat.
- Fomentar la voluntarietat per descobrir que allò que és essencial és gratuït.
- Despertar la necessitat de moments de silenci i d'interioritat per descobrir la paraula de Jesús.
- Aprofundir en la vida del P. Usera com exemple concret de persona coneixedora i transmissora de l'Evangeli.

ACTIVITATS:

- Participar amb il·lusió en les activitats de l' escola que fomentin un ambient de generositat.(4)
- Realitzar activitats grupals on la col·laboració de tots ens ajudi a créixer com a comunitat.(2)
- Sessions on es fomenti temps i espai d'escolta, de silenci, de diàleg i de descoberta i reflexió de l'Evangeli.(5)
- Pregàries i celebracions on l'Evangeli ens doni exemples d'obrir-se a l'altre i compartir.(1)
- Trobades amb les famílies a nivell individual i col·lectiu, per implicar-nos plegats en el procés educatiu i evangelitzador del seus fills.(3)
- Apropar-se a la figura del P. Usera per interioritzar el missatge d'unió i ajuda entre els membres de la comunitat educativa. (6)



BATXILLERAT.

Redescobrir el missatge de l'Evangeli, actualitzant la seva història i utilitzant-la com a model en la nostra vida quotidiana.

MITJANS PER A DESENVOLUPAR L'OBJECTIU.

- Lectures matinals de l'Evangeli i reflexions sobre els valors que trobem en elles.
- Estudiar i assimilar el projecte educatiu amb els alumnes. Objectius, activitats i normativa.
- Descobrir en Jesús un model de vida per a tots els éssers humans.
- Reconèixer el Pare Usera com a fidel seguidor de Jesucrist i de l'Evangeli i imitar-lo en les nostres accions i relacions amb els demés.

ACTIVITATS:

- Participació en sessions de tutoria, campanyes solidàries i celebracions on es posi en pràctica tot el que ens transmet a l'Evangeli.
- Utilitzar les reflexions matinals com a mitjà d'apropament a Jesús.
- Utilització del Pla d'acció tutorial per al millor coneixement i aprofundiment en l'Evangeli.
- Promoure l'activitat artística per reflectir el missatge que Jesús ens va deixar a través de l'Evangeli.
- Posar en pràctica l'Evangeli mitjançant campanyes solidàries.
- Utilitzar recursos audiovisuals que ajudin als alumnes a identificar-se amb el missatge de Jesús i a voler seguir-lo en les seves vides.

4.- METODOLOGIA I PROPOSTA EDUCATIVA

APRENTATGE BASAT EN LES INTEL·LIGÈNCIES MÚLTIPLES.

Per aconseguir desenvolupar aquests objectius, el nostre Centre treballa, en tota l'educació primària mitjançant la metodologia d'aprenentatge basada en les **INTEL·LIGÈNCIES MÚLTIPLES**. Aquesta metodologia permet el desenvolupament integral de l'alumne, una major satisfacció en l'aprenentatge i un èxit més gran en l'àmbit acadèmic i personal. Aquesta metodologia s'anirà implementant durant els següents cursos en els nivells educatius superiors.

Des d'aquest curs els alumnes d'Ed. Infantil i Primària comencen l'activitat escolar fent **KINESIOLOGIA**, un seguit d'exercicis que connecten els dos hemisferis del cervell i ajuden a millorar la concentració i el rendiment acadèmic.



APOSTA PER LES LLENGÜES ESTRANGERES

L'Escola està oberta als canvis i necessitats de la societat actual. Sabem la importància del domini de les llengües estrangeres i en aquest sentit, aquest curs tots els nostres alumnes de 1r a 4t d' Educació Primària realitzaran una matèria que es portarà a terme en anglès: ARTS AND CRAFTS. En els successius cursos es seguirà amb la implantació del model bilingüe.

A més, es segueix amb l' ampliació d' hores d' anglès en tota l'Educació Primària, gràcies a la matèria **Enjoy english** que de forma vivencial fomenta l'ús de l'anglès a partir de l'expressió oral. També, els nostres alumnes de 5è i 6è curs d'Educació Primària estudien francès , matèria que podran seguir cursant en el nostre Centre durant tota l'ESO i el Batxillerat.

DIVERSIFICACIÓ

Un dels principals reptes del sistema educatiu actual és poder atendre a l'alumnat en base a les seves necessitats. En aquest sentit, la nostra Escola ha implantat un sistema de grups que permet establir nivells d'exigència en funció de les capacitats dels alumnes. Aquest sistema s'estableix en els 3 nivells d'ESO i en les matèries de llengües, matemàtiques i llengua estrangera.

A més, aquest curs, mantenim l'ampliació en una hora les matèries **d'anglès** i de llengua castellana de 2n d' ESO i una hora més d'anglès a 4t d'ESO.

APOSTA PER L'ESPERIT CIENTÍFIC

Fomentant un currículum amb una presència important de matèries optatives de caràcter experimental. En l' ESO, els nostres alumnes poden escollir entre altres matèries:

- Estructura de la matèria – Pràctiques de laboratori – Laboratori de ciències

A més, cada quinze dies els alumnes de 1r ESO realitzen pràctiques de laboratori que complementa l'estudi realitzat a la matèria de ciències de la naturalesa.

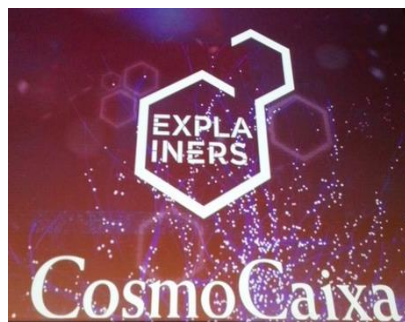
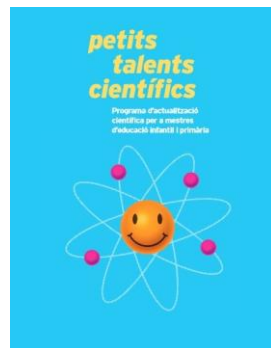
Al batxillerat s'ofereix la matèria de Pràcticum de laboratori de químiques i Pràcticum de laboratori de física.



Conseqüència d'aquest impuls a les ciències experimentals l'Escola participa en els següents programes:

Congrés de Ciència

CRP Eixample, CRP Nou Barris, CRP Sant Andreu, CRP Sant Martí



TECNOLOGIES DE LA INFORMACIÓ I EL CONEIXEMENT

La participació de l'alumnat i la utilització de les Tecnologies de la Informació i Comunicació en els processos d'aprenentatge i desenvolupament d'habilitats, també són una part important del nostre projecte educatiu.



5. DEPARTAMENT DE PASTORAL.

INTRODUCCIÓ

El Departament de Pastoral és l'òrgan responsable d'animar i coordinar l'acció evangelitzadora i pastoral de la comunitat educativa, planificant l'ensenyament religiós escolar i desenvolupant totes les activitats escolars i extraescolars d'aquest àmbit.

1. L'equip de Pastoral del centre està format per:

- Directora General Titular: Gna. Marcela Gallego
- Director Pedagògic: Juan Carlos García
- Coordinadora de Pastoral: Marga Arranz
- Representants:
 - E. Infantil: Hna M^a José Garralda
 - C. Inicial (E. P.): Cristina Riera
 - C. Mitjà (E. P.): Marga Arranz
 - C. Superior (E. P.): Arantxa Sáez
 - ESO: Montserrat Cubías
 - Batxillerat: Miquel Canudas

2. L'equip de Pastoral del centre es reuneix una vegada per setmana.

3. Les seves funcions són:

- Planificar les activitats religioses i pastorals del curs.
- Animar des de l'acció pastoral a tutors i professors proporcionant materials per a les catequesis, reflexions, celebracions i campanyes.
- Proposar anualment els objectius i les línies d'acció de la dimensió evangelitzadora.
- Avaluar l'itinerari de l'ensenyament religiós i de l'educació en la fe dels alumnes al llarg de les corresponents etapes educatives.
- Avaluar el funcionament de l'acció pastoral del centre.



OBJECTIUS

- Motivar, acompanyar i animar la comunitat educativa en un projecte evangèlic que transformi la societat en què vivim.
- Crear espais de silenci i interiorització per experimentar l' amor de Déu i viure'l en comunió amb els altres.
- Educar l' alumne des de la intel·ligència emocional i les relacions interpersonals per afavorir el seu creixement integral i ser ell agent de la seva pròpia història.
- Potenciar la participació en les celebracions de fe de tota la comunitat educativa perquè siguin vives i ens ajudin a créixer en interioritat.
- Integrar tota la Comunitat Educativa perquè la nostra escola sigui un lloc visible del carisma Amor de Déu.

LÍNIES D' ACCIÓ PASTORAL

1. Reforçar la identitat Amor de Déu en la Comunitat Educativa dels col·legis.
2. Motivar creant temps i espais per experimentar la vivència espiritual i d'identitat Amor de Déu a la Comunitat Educativa.
3. Programar les activitats de pastoral al voltant de l' objectiu del curs:
Descobrir la llum com a font de vida i deixar-se il·luminar per a transformar la realitat.
El nostre lema: Hi ha llum...connecta't, transmet i transforma.
4. Motivar, acompanyar i animar la Comunitat Educativa guiada pel nostre projecte, a través de diversos moments: celebracions, missió compartida, eucaristies...
5. Fomentar la implicació de les famílies mitjançant la informació i la participació.
6. Motivar, animar i implicar la Comunitat Educativa en el coneixement i interiorització del Carisma Amor de Dios.
7. Crear espais de silenci i d' interioritat per a omplir de paraules, sentiments i sensacions el nostre interior.



ACTIVITATS DE COMPROMÍS HUMÀ - CRISTIÀ.

Grups formatius:

- Catequesi per a rebre els sagraments de la iniciació cristiana:
 - Catequesi primera comunió.
 - Catequesi confirmació.
- Grups pre-confirmació ADEDI.

Campanyes de solidaritat:

- DOMUND.
- Nadal.
- Missional AMOR DE DIOS.

Celebracions religioses:

- Oració-reflexió a l'inici de la classe.
- Eucaristies i/o celebracions d' inici de curs.
- Catequesi de formació d' acord amb la programació del Departament de Pastoral.
- Celebració de la Festa de la Nena Maria.
- Celebració dels Sagraments de l' Eucaristia i del Perdó durant el curs escolar, preferentment en els temps de l' Advent i Quaresma.
- Celebració de la Festa Missionera del 27 d' abril.
- Celebració del mes de maig (Mes Usera i mes de Maria).
- Celebració Eucarística dels Sagraments de la Primera Comunió i Confirmació.
- Celebració del Dia de la Família.
- Celebració Eucarística de comiat dels alumnes de 2n de Batxillerat.
- Eucaristia d' acció de gràcies de final de curs.

6. ORGANITZACIÓ DEL CENTRE.

TITULARITAT:

TITULAR DELEGADA:

DIRECTOR PEDAGÒGIC:

CAP D'ESTUDIS 4t D'ESO i BATX:

CAP D'ESTUDIS 1r,2n,3r D'ESO:

CAP D'ESTUDIS D'ED. PRIMÀRIA:

COORDINADORA DE PASTORAL:

Germanes del "Amor de Dios"

Gna. Marcela Gallego Díez

Sr. J. Carlos García Medrano

Sra. Lorena Luján Cubero

Sra. Pilar Mur Betorz

Arantxa Sáez de Arregui

Sra. Margarita Arranz

**COORDINADORA DE GRUPS:**Gna. M^a José Garralda**COORDINACIONS DE CICLES I ETAPES:****COORD. LLAR D'INFANTS:**

Sra, Ana Carnicero

COORD. D'ED. INFANTIL:Gna. M^a. José Garralda**COORD. DE PRIMÀRIA (C. INICIAL):**

Sra. Marisa García

COORD. DE PRIMÀRIA (C. MITJÀ):

Sra. Olga López

COORD. DE PRIMÀRIA (C. SUPERIOR):

Sra. Mireia Paniagua

ATENCIÓ AL PÚBLIC**TITULAR**[correu: titular.amordedios@gmail.com](mailto:titular.amordedios@gmail.com)

Matí: Dimecres de 11:30 a 12:30 h.

Tarda: Dijous de 17:00 a 18:00 h.

DIRECCIÓ PEDAGÒGICA[correu: dirpedagogic.amordedios@gmail.com](mailto:dirpedagogic.amordedios@gmail.com)

Matí: Divendres de 9:00 a 10:00 h.

Tarda: Dimarts de 17:00 a 18:00 h.

SECRETARIA[correu: secretaria.amordediosturo@gmail.com](mailto:secretaria.amordediosturo@gmail.com)Matí: De dilluns a divendres de
9:00 h. a 13:30 h.

Tarda: De dilluns a dijous de 15:00 a 18:00 h.

ADMINISTRACIÓ[correu: admon.amordediosturo@gmail.com](mailto:admon.amordediosturo@gmail.com)

Matí: De dimarts a divendres 9 a 10 h.

Tarda: Dilluns de 16:30 a 17:30 h.

Correus Coordinacions:

Coordinació de la Llar d' Infants:

llaradedi@gmail.comCoordinació Ed. Inf i Ed. P: coordinacioinfantilprimaria.amordedios@hotmail.com

Coordinació 1r, 2n i 3r d' ESO:

cooreso123.amordedios@gmail.com

Coordinació 4t d' ESO i Batxillerat:

cooreso4batx.amordedios@gmail.com**RELACIÓ DE PROFESSORS.****CURS 2016-2017****EDUCACIÓ INFANTIL.****Horari de tutoria**

P3 A

Sra. M^a ISABEL YESTE

Dijous de 9 a 10 h.

P3 B

Sra. M^a JESÚS DÁVILA

Divendres de 9 a 10 h.

P4 A

Sra. LIDIA SALVATIERRA

Dimecres de 9 a 10 h.

P4 B

GNA. M^a JOSÉ GARRALDA

Dijous de 9 a 10 h.



P5 A	Sra. M ^a LUISA GARCÍA	Dimecres de 16 a 17 h.
P5 B	Sra. LINA VOZMEDIANO	Dimecres de 15 a 16 h.

EDUCACIÓ PRIMÀRIA.**Horari de tutoria**

1r A	Sra. CRISTINA RIERA	Dijous de 15 a 16 h.
1r B	Sra. M ^a ISABEL MONSALVE	Dimarts de 16 a 17 h.
2n A	Sra. MARISA GARCÍA	Dilluns de 15 a 16 h.
2n B	Sra. MONTSERRAT PÉREZ	Dimarts de 9 a 10 h.
3r A	Sra. NURIA FERRERES	Dimecres de 15 a 16 h.
3r B	Sra. MARIA BUSOM	Divendres de 9 a 10 h.
3r C	Sra. OLGA LÓPEZ	Dilluns de 9 a 10 h.
4t A	Sra. M ^a CARMEN BARRIO	Dimecres de 16 a 17 h.
4t B	Sr. JOSEP M ^a DOMÈNECH	Dijous de 15 a 16 h.
4t C	Sra. MARGA ARRANZ	Divendres de 15 a 16 h.
5è A	Sra. MAITE CENERA	Dilluns de 16 a 17 h.
5è B	Sra. ELSA MATE	Dimarts de 16 a 17 h.
5è C	Sra. NEME CALVO	Dimarts de 16 a 17 h.
6è A	Sr. SANTIAGO MARTINEZ	Divendres de 15 a 16 h.
6è B	Sra. MIREIA PANIAGUA	Divendres de 9 a 10 h.
6è C	Sra. MONTSE TORRECILLAS	Dijous de 9 a 10 h.

PROFESSORS NO TUTORS D' ED. INFANTIL I PRIMÀRIA.

Sra. Montserrat Bermejo - Sr. Daniel Carulla - Sra. Marta Folch – Sra. Laura Fontova – Sra. Lidia Galán- Sr. Carlos Gómez – Sra. Sònia Guasch - Sr. Javier López - Sr. Raúl Maestro – Sra. Francisca Rodríguez - Sra. Arantxa Sáez de Arregui - Sra. Estefanía Moya – Sra. M^a Jesús Dávila – Sra. Rosa Pagola – Sra. Alexandra Moreno- Sra. M^a Lluïsa Batllé

ESO.**Horari de tutoria**

1 ESO A	Sra. PILAR MUR	Dimarts de 9 a 10 h.
1 ESO B	Sr. JOSEP M ^a ROMEU	Dilluns de 11:30 a 12:30 h.
2 ESO A	Sr. FRANCISCO GALLEGO	Dilluns de 11:30 a 12:30 h.
2 ESO B	Sra. SUSANA ALGABA	Dimarts de 11:30 a 12:30 h.
3 ESO A	Sr. DAVID SÁNCHEZ	Dimecres de 12'30 a 13'30 h.



3 ESO B Sra. M^a DOLORES FERNÁNDEZ Dijous de 10 a 11 h.

4 ESO A Sra. RAQUEL TERRAZA Dilluns de 10 a 11 h.
4 ESO B Sra. SILVIA SÁNCHEZ Dijous de 10 a 11 h.

PROFESSORS NO TUTORS D' ESO.

Sr. Miquel Canuda - Sr. Daniel Carulla – Sra.Montserrat Cubías – Sr.Juan José de Haro – Carlos Díaz - Sr. David Fernández - Sra. Laura Fontova – Gna. Marcela Gallego – Sra. Nazaret Granado – Sra. Blanca Pascual - Tania Pérez - Sr. Antonio Pintor- Lidia Soca - Sra.Victoria Rubio .

BATXILLERAT.

Horari de tutoria

BAT1 A	Sra. LORENA LUJAN	Dijous de 12:30 a 13:30 h.
BAT1 B	Sra. ISABEL RUIZ	Dilluns de 9 a 10 h.
BAT2 A	Sr. JUAN CARLOS GARCÍA	Dimecres de 11:30 a 12:30 h.
BAT2 B	Sra. MELISA MUÑOZ	Dimecres de 13:30 a 14.30 h.

PROFESSORS NO TUTORS DE BATXILLERAT

Sr. Miquel Canuda - Sr.Juan José de Haro – Carlos Díaz - Sr. Cecilio Domínguez – Sra. Arantxa Sáez De Arregui - Gna. Marcela Gallego – Emma Cano – Sra. Blanca Pascual - Tania Pérez - Sr. Antonio Pintor- Lidia Soca - Sra.Victoria Rubio .

NOTA:

Totes les visites seran concertades prèviament. En cas de no poder assistir el dia acordat, caldrà anul·lar l'entrevista amb temps suficient i sol·licitar al professor una altra data.

7. NORMES DE CONVIVÈNCIA

L'adequada convivència en el centre és la condició indispensable per la progressiva maduració dels diferents membres de la comunitat educativa, sobretot dels alumnes, i per la consecució dels objectius del caràcter propi del centre.

Les normes de convivència garanteix el dret de totes les persones que participen en l'acció educativa i es recullen en LA CARTA DE COMPROMÍS EDUCATIU aprovada pel Consell Escolar de l' Escola. Per facilitar aquesta tasca, l' Escola disposa d'una comissió de mediació que facilita l'enteniment i la consecució dels objectius en aquest àmbit.



Tot alumne una vegada admès en el Centre, es compromet a:

- a. Assistir puntualment a classe i a les activitats escolars.
- b. Es comportarà de forma correcta a les classes.
- c. Es desplaçarà per les dependències del Centre amb ordre i disciplina.
- d. En els esbarjos romandrà en els llocs indicats i evitarà estar a les classes, passadissos, escales i banys. Els alumnes estaran acompanyats en els esbarjos per els seus professors.
- e. Vindrà a classe amb els llibres i materials indicats.
- f. Es responsabilitzarà dels treballs i encàrrecs que se li recomana.
- g. Es justificaran tots els retards i faltes d'assistència al tutor.
- h. Evitarà acudir al centre amb objectes que distreguin l'atenció: mòbils, Mp3, jocs, etc....
- i. Està prohibit el tràfic i consum de drogues, alcohol, i tabac.
- j. No es pot menjar a les aules entrepanes, xiclets i laminadures.
- k. Entregarà al tutor els butlletins de notes signats pels pares/tutor legal.
- l. Tindrà una actitud positiva davant dels avisos i correccions.
- m. Els alumnes d'Ed. Infantil i Primària acudirán al Centre amb l' uniforme complert. ESO i Batxillerat vestiran de forma correcta.
- n. Per absentar-se del Centre en horari escolar en necessària la autorització escrita dels pares.
- o. Evitarà els jocs perillosos, així com les actituds d'assetjament i violència amb els companys.

NORMES D'EDUCACIÓ.

- A. Tindrà un tracte respectuós amb els professors i companys i evitarà tot tipus d'agressions o insults.
- B. Utilitzarà un vocabulari correcte i evitarà paraules mal sonants.
- C. Farà ús correcte de l'edifici : instal·lacions, mobiliari i material escolar.
- D. Col·laborarà per tal que les dependències es mantinguin netes i ordenades.
- E. Acudirà a classe degudament endreçat.
- F. Respectarà les coses alienes.
- G. No discriminarà cap membre de la Comunitat Educativa per raons de naixement, raça, sexe o qualsevol altra circumstància personal o social.
- H. Respectarà la llibertat de consciència, les conviccions religioses i la integritat de tots els membres de la Comunitat Educativa.
- I. Treballarà en silenci, per tal de no molestar els companys i afavorir el procés d'aprenentatge.

**AVISOS.**

- A. El Centre agraeix l'assistència dels pares sempre que siguin convocats per reunions, entrevistes i assemblees.
- B. Les hores d'entrada i sortida del Col·legi es respectaran en cada curs i nivells segons l'horari establert.
- C. Per raons de seguretat i organització, per a tots els nivells, les portes d'accés a l'escola s'obriran cinc minuts abans i es tancaran cinc minuts després de l'hora d'entrada.
- D. Fora dels horaris lectius i dels serveis de permanència, el Centre no es responsabilitza dels alumnes.
- E. Els pares evitaran entrar en les aules en hores lectives. Acudiran a la porteria per encàrrecs i sortides mèdiques.
- F. Els pares sol·licitaran mitjançant nota escrita o a l'agenda escolar de l'alumne, cita amb el tutor o qualsevol dels seus professors.
- G. Es responsabilitzarà l'alumne o- a qui lo provoqui- quan realitzi un desperfecte en el material i a les instal·lacions de manera intencionada o por falta de cuidat.
- H. El Pla de Convivència del Centre recull la normativa i la tipificació de faltes, i per resoldre qualsevol circumstància s'aplicarà el que estableix el Reglament de Règim Interior.

HORARI ESCOLAR.Educació Infantil i Primària

MATÍ: de 09:00 a 13:00h.

TARDA: de 15:00 a 17:00h.

ESO

MATÍ: de 8:00 a 13:30h o 14:30 h

TARDA: de 15:00 a 17:00h. (dll.,dma.,dj.)

BATXILLERAT

MATÍ: de 8:00 a 13:30h. (dll.) de 8:00 a 15h. (dma.,dj.) de 8:00 a 14'30 (dimc, dv)

TARDA: de 15:00 a 17:00h. (dll.)

El col·legi obrirà les portes de entrada d' alumnes, 5 minuts abans i tancarà 5 minuts després de l'hora establerta.



8. AVALUACIÓ I RECUPERACIÓ

L'avaluació té per objecte constatar els avenços de l'alumnat i detectar les dificultats tan bon punt es produeixen, esbrinant les causes i adoptant les mesures perquè l'alumnat pugui continuar amb èxit el seu procés d'aprenentatge. En aquest sentit, el nostre Centre programa una avaluació contínua de les diferents matèries. Trimestralment tots els alumnes rebran un butlletí-informe sobre els resultats de l'avaluació. A P-3 es lliuraran dos informes i mensualment un document sobre l'evolució de l'alumne/a.

A nivell general, en l'avaluació, es tindrà en compte:

- El treball diari a l'aula amb una actitud positiva i de respecte.
- Els deures i exercicis que consoliden els continguts.
- La realització de treballs, etc... demanats pel professor.
- La realització de proves escrites durant l'avaluació.
- A l'ESO i al Batxillerat, la realització de proves globals trimestrals.

El percentatge de cada element dintre de la qualificació final serà determinat per cada matèria en funció de les seves característiques particulars i dels criteris acordats en els diferents departaments. El professor serà l'encarregat d'explicar als alumnes els elements i la forma d'avaluació en la seva matèria seguint els acords del departament corresponent.

Sistema de recuperació:

Els alumnes que no hagin superat una avaluació d'una matèria hauran de realitzar activitats de recuperació durant l'avaluació següent. Generalment consistiran en la realització d'una prova escrita, encara que sota els criteris marcats pels professors del departament corresponent les matèries poden establir altres sistemes de recuperació.

S'estableix una avaluació extraordinària al setembre per aquells alumnes d'ESO i 1r Batxillerat que no superin el curs a l'avaluació final (juny).

Per als alumnes de l'ESO i Batxillerat que hagin passat de curs amb matèries pendents, al Centre programarà activitats de recuperació durant el curs posterior. Els diferents coordinadors informaran del tipus de prova i del calendari corresponent.

A l'ESO i el Batxillerat, a més del lliurament del butlletí de notes trimestral, les famílies rebran a mitjans de l'avaluació i mitjançant correu electrònic informació sobre l'evolució en els aprenentatges (preavaluació)



9. SORTIDES CULTURALS

VISITES CULTURALS I LÚDIQUES*.

ED. INFANTIL

Sortida al Parc del Turó – Fem panellets a Can Sala – Observem el barri – Sortim al mercat – Anem a la granja de Can Sala – Fem mató a Can Moncau – Visitem la biblioteca del barri – Toquem plegats al Museu blau – Observem un planetari mòbil a l'escola – Anem al teatre Lluïsos d'Horta – Anem al Congrés de la Ciència – Anem a l'aquari i al parc de la Ciutadella – Anem al parc de Badalona.

C. INICIAL D' ED. PRIMÀRIA

Taller d'elaboració de melmelada – Fem activitats amb la Guàrdia Urbana – Jocs cooperatius a la Seu del Districte – Activitat al Club Gimnàstic Gràcia: La gimnàstica fa per tu- Teatre en anglès a l'escola – Anem al teatre Lluïsos d'Horta – Plantem un arbre al Canadell – Anem de colònies (alumnes de segon) – Petits talents científics al Parc Central de Nou Barris – Dansa Ara al Palau Sant Jordi – Jocs de sempre al Parc Central de Nou Barris.

C. MITJÀ D' ED. PRIMÀRIA

Visita als jardins de Costa i Llobera – Teatre en anglès a l'escola – Xerrades i activitats amb la Guàrdia Urbana – Anem a visitar un pessebre – El comerç i les escoles – Visita al mercat del peix a Mercabarna – Esports al poliesportiu de la Mar Bella – Petits talents científics al Cosmocaixa – Anem de colònies (alumnes de quart) – Observem l'ecosistema del Turó – Anem al Delta del Llobregat – Jocs tradicionals al Centre de Recursos de Nou Barris – Visitem la Nutrexpà – Pugem al castell de Torre Baró – Visitem el parc de Francesc Macià a Malgrat de Mar.

C. SUPERIOR D' ED. PRIMÀRIA

Xerrada del Domund – Anem al planetari de Barcelona – Anem al Cosmocaixa – Visitem el Museu molí paperer de Capellades – Xerrades amb la Guàrdia Urbana – Xerrades amb els Mossos d'Esquadra – Viatgem amb el codi de barres per l'escola – Xerrada funcionem amb renovables a l'escola – Educació Vial amb bicicletes al castell de Montjuïc – El comerç i les escoles – Anem de colònies (alumnes de sisè) – Analitzem l'aigua a la platja del Somorrostro – Descubrim d'on ve l'aigua de l'aixeta a Sant Joan Despí – Sortida a la neu (alumnes de cinquè) – Petits talents científics al Cosmocaixa – Dragonada a Can Dragó – Itinerari per Collserola – Anem al laberint d'Horta.



C. ESO

Anem al teatre Victòria – Anem al Caixa Fòrum – Visitem el Museu de les matemàtiques a Cornellà de Llobregat – Anem al espai Endesa educa Barcelona – Teatre en anglès a l'escola – Taller com es depura l'aigua a l'escola – Anem a Ecopark – Anem al Museu d'Arqueologia – Visitem el barri gòtic – Xerrada al Parc de Recerca Biomèdica – Visitem Catalunya Radio – Anem al Museu d'Història de Catalunya – Anem al Museu d'Arqueologia - Visitem la Sagrada Família, el parc Güell i la Pedrera – Naturpark a Cerdanyola del Vallès – Port Aventura (alumnes de 3r i 4t) – Curses d'orientació – Colònies Treball de Síntesi (alumnes de 1r i 2n) – Colònies Treball de Recerca (alumnes de 4t).

C. BATXILLERAT

Anem al Oceanògraf d'Arenys de Mar – Visitem el Caixa Fòrum – Anem al teatre Victòria – Anem a la Central Nuclear de Vandellós – Visitem l'UAB - recorregut de Don Quixot per Barcelona – Visitem la planta de valorització energètica de Sant Adrià del Besòs – Visitem el Museu d'Arqueologia – Visitem la Borsa de Barcelona – Visitem la Pedrera i el Pavelló Alemany.

Nota: Les sortides programades són obligatòries per a tots els alumnes del Centre. Mitjançant el full del mes s'informarà de les dates concretes de realització de cadascuna. Degut a la necessitat de reserva i avançament del pagament, aquell alumne/a que no pugui assistir a la sortida no tindrà dret a la devolució de l'import de la mateixa. Únicament en el cas de les colònies, i sempre que estigui degudament justificat, es podrà retornar una part de l'import (aquell no corresponent a l'avançament en concepte de reserva del transport i de l'activitat).

** Poden variar per causes organitzatives o disponibilitat.*

FESTIVALS.

- Festival de Nadal (C. Mitjà i Superior)
- Activitat Nadal (nadales, etc...)
- Visita Reis Mags.
- Desfilada de Carnaval.
- Festival de la Família (Ed. Infantil i C. Inicial d'Ed. Primària)
- Sopar Solidari.



JORNADES CULTURALS.

- Els dies 19, 20 i 21 d'abril tota l'Escola celebrarà les Jornades Culturals sota el tema **“Fem el nostre món més sostenible”**.

ALTRES ACTIVITATS I SERVEIS.

- SERVEI DE PERMANÈNCIA

El centre disposa d'aquest servei de 7.30 h a 9 h. i de 17 h a 18.30 h per a totes les famílies que ho sol·licitin.

- LLAR D'INFANTS.

El Centre disposa d'instal·lacions adequades per nens i nenes de 0 a 3 anys.

10. CALENDARI ACADÈMIC. CURS 2016-2017.

SETEMBRE

DIA 6	Reunió de pares alumnes nova incorporació P3 i 1r d'Ed. Primària
DIA 7	Reunió de pares alumnes nova incorporació resta Ed. Primària.
DIA 8	Reunió amb alumnes nova incorporació ESO i Batxillerat.
DIA 12	Jornada inici curs.
DIA 28	Reunió treball recerca alumnes 2n . Batxillerat.

OCTUBRE

DIA 3	Reunió pares i mares 1r i 2n d'Ed. Primària i 1r i 3r d'ESO.
DIA 4	Reunió pares i mares 1r i 2n de Batxillerat. Inici de les activitats extraescolars.
DIA 5	Reunió pares i mares 2n i 4t ESO.
DIA 6	Reunió pares i mares 3r i 4t d'Ed. Primària.
DIA 10	Reunió pares i mares P3, P4 i P5.
DIA 12	Festiu. Nostra Senyora del Pilar.
DIA 18	Reunió pares i mares P1.
DIA 19	Reunió treball recerca alumnes 2n . Batxillerat.
DIA 20	Reunió pares i mares P2.
DIA 31	Festiu. Dia de lliure disposició.

NOVEMBRE

DIA 1	Festiu. Tots Sants.
DIA 2	Lliurament notes 1a Preavaluació alumnes ESO i Batx. (per mail).
Dia 9	Entrevista treball recerca alumnes 2n. Batxillerat
DIA 11	Celebració del dia de la “Virgen Niña”.
DIES 24-30	Exàmens 1a. Avaluació alumnes ESO i Batxillerat.



DESEMBRE

DIA 5	Festiu. Dia de lliure disposició.
DIA 6	Festivitat. Dia de la Constitució.
DIA 8	Festivitat de la Inmaculada.
DIA 14	Entrevista treball recerca alumnes 2n. Batxillerat
DIA 15	Lliurament de notes 1a Avaluació als alumnes d'ESO i Batxillerat.
DIA 18	Festival de NADAL. Alumnes de 4t i 6è Ed. Primària.
DIA 20	Visita dels Reis Mags al Col·legi.
DIA 21	Activitat de Nadal. Lliurament de notes alumnes de P4 i P5 i Ed. Primària.
DIA 23	Inici de les VACANCES de Nadal.

GENER

DIA 9	Inici de les classes.
DIES 9-13	Recuperació de la 1a. Avaluació alumnes ESO i Batxillerat.
DIA 10	Lliurament treball recerca alumnes 2n Batxillerat.
DIA 30	Celebració del Dia de la Pau.

FEBRER

DIA 6	Lliurament notes 2a preavaluació alumnes ESO i Batx. (per mail).
DIA 7	Lliurament primer informe alumnes de P3.
DIA 8	Exposició treball de recerca alumnes 2n batxillerat.
DIES 14-15	Proves diagnòstiques 4t. ESO.
DIA 15	Exposició treball de recerca alumnes 2n de Batxillerat.
DIA 24	Celebració del Carnestoltes.
DIES 23-24	Recuperació pendents any anterior alumnes Batxillerat.
DIA 27	Festiu. Dia de lliure disposició

MARÇ

DIES 2-8	Exàmens 2a. Avaluació alumnes ESO i Batxillerat.
DIA 13-17	Treball de síntesi alumnes 3r. ESO.
DIA 20	Lliurament de notes als alumnes P4, P5 i d'Ed. Primària.
DIA 21	Lliurament de notes alumnes d' ESO i Batxillerat.
DIES 27-31	Recuperació de la 2a. Avaluació alumnes ESO i Batxillerat.
DIES 27-29	Colònies alumnes 2n, 4t, i 6è d'Educació Primària.

ABRIL

DIES 3-7	Recuperacions 2a. Avaluació alumnes ESO i Batxillerat
----------	---



DIA 6	Lliurament de notes alumnes de P4 i P5 i Ed. Primària.
DIES 10-17	Vacances de Setmana Santa.
DIES 18-21	Viatge fi d'estudis alumnes 2n de Batxillerat.
DIES 19-21	Jornades Culturals. Alumnes INF, ED. PRIM, ESO I BATX.
DIA 27	Celebració del Padre Usera i Ntra. Sra. de Montserrat.

MAIG

DIES 4-10	Exàmens 3a. Avaluació 2n. Batxillerat.
DIES 4-5	Probes competències bàsiques 6è Ed. Primària
DIA 12	Lliurament notes 3a. Preavaluació alumnes ESO i 1r Batx.(per mail).
DIES 15-17	Colònies alumnes 1r, 2n i 4t d'ESO.
DIES 15-19	Recuperacions finals alumnes 2n Batxillerat.
DIA 26	Festa comiat alumnes 2n Batxillerat.
DIA 29	Lliurament notes finals 2n Batxillerat.
DIES 29-31	Repàs preparació PAU.

JUNY

DIA 2	Festiu. Dia de lliure disposició.
DIA 1-9	Repàs preparació PAU.
DIA 5	Festivitat. Pasqua Granada.
DIES 7-12	Exàmens 3a avaluació alumnes ESO i 1r Batxillerat.
DIES 13-15	Proves selectivitat-PAU.
DIES 14-20	Recuperacions finals: ESO, 1r de BATX, Extraordinàries 2n de BATX i Tallers d' ESO (alumnes aprovats).
DIA 10	Festival de fi de curs Llar d' Infants i Infantil.
DIA 19	Lliurament de notes alumnes d' ESO i 1r de Batxillerat.
DIA 20	Lliurament 2n informe alumnes P3. Lliurament de notes als alumnes P4, P5 i Ed. Primària.
DIA 21	Comiat alumnes 4t d' ESO i finalització de les classes.
DIA 22	VACANCES D'ESTIU.
DIA 28	Lliurament de notes als alumnes d'ESO i Batxillerat.

SETEMBRE

DIES 1-5	Proves extraordinàries ESO i 1r Batxillerat
----------	---

Nota: Les dates d'aquest calendari poden variar per causes organitzatives o disponibilitat de les activitats.



11. SERVEIS DEL CENTRE.

DEPARTAMENT D' ORIENTACIÓ:

Psicòloga: Elisabeth Vidal Odón.

La seva funció és la d'orientar i assessorar els pares, professors i alumnes amb la finalitat d'aconseguir un desenvolupament integral i harmònic de les capacitats intel·lectuals, afectives i físiques dintre d'un programa escolar global.

Les activitats que es duen a terme estan en funció del nivell de l'alumne, els objectius del gabinet psicopedagògic, a nivell general, són la prevenció, la detecció i l'orientació.

Hores de visita: De dilluns a divendres de 9 a 13.30 h. i dimecres de 15 a 18 h.
(Totes les visites seran concertades prèviament).

ACTIVITATS.

- Aplicació de proves psicopedagògiques als cursos programats i als alumnes que es cregui convenient.
- Entrevista amb pares, professors i alumnes.
- Xerrades orientatives.
- Treball de seguiment personalitzat.
- Atenció a les consultes puntuals dels alumnes o presentades pel tutor/a de curs.
- Atenció als pares que ho demanin.
- Col·laboració amb els professors per atendre la diversitat, en especial quan els alumnes presentin dificultats d'aprenentatge.
- Seguiment de programes de Salut a l'Escola.

SECRETARIA:

Sra. Montserrat Bermejo
Sr. Xavier Cerdà i Ribas

RECEPCIÓ:

Sra. Josefina de Haro
Sra. M^a Carmen Tonda

ADMINISTRACIÓ

Sra. Ester Romero

ESPORTS.

El col·legi disposa de les instal·lacions esportives adequades per al desenvolupament de l'activitat esportiva escolar dels nostres alumnes des del nivell de P3 fins al de 1r. de Batxillerat.



ACTIVITATS EXTRAESCOLARS

Mitjançant l'empresa OFINET, formacion@ofinet.es

l'Escola ofereix les següents activitats:

Speaking English, English Cambridge, Zumba kids, Teatre, Karate, **Robótinós**, Futbol sala escola i futbol sala pre competició, patinatge, karate, bàsquet, anglès Cambridge, francès, alemany, teatre infantil, pintura artística, i ball.

BUTLLETÍ DE NOTES I INFORMES.

Els alumnes i les seves famílies rebran els butlletins de notes i els informes després de cada avaluació, segons el calendari escolar. Les preavaluacions s'enviaran per correu electrònic.

VACUNACIONS I REVISIÓ MÈDICA.

La Generalitat de Catalunya, a través de diferents organismes, facilita la vacunació de tots els alumnes contra diverses malalties, segons calendari de vacunació.

ESCOLA DE PARES.

Per a aquells pares més preocupats pels problemes educatius i de maduració dels seus fills, s'oferirà durant el curs diferents xerrades informatives i tallers que facilitin aquesta difícil tasca.

ASSEGURANÇA D'ACCIDENTS.

El Col·legi té concertada una pòlissa d'accidents. Aquesta assegurança inclou qualsevol accident en l'horari escolar, inclosos els desplaçaments de casa al col·legi i del col·legi a casa, i de totes les activitats organitzades pel Centre.

Per qualsevol accident adreçar-se a:

CENTRE MÈDIC CONGRÈS
C/ Pardo, 10-12
08027 Barcelona
Tlf. 93 408.15.9

Els alumnes accidentats hauran de portar:

- El comunicat de l'accident segellat pel Centre
- Fotocòpia del DNI o NIE de l'alumne
- Fotocòpia del DNI o NIE del pare, mare o tutor legal



Fotocòpia segellada per l'escola del llibre de família o partida de naixement.

CONSELL ESCOLAR DEL CENTRE.

El Consell Escolar és l'organisme col·legiat a través del qual la Comunitat Escolar participa en el control i gestió del Centre, promovent i respectant l'exercici dels drets dels pares, professors, alumnes, personal d'administració i serveis i entitat titular.

AMPA – Associació de Mares i Pares d'alumnes.

President: Jose Manuel Bayascas

Per qualsevol suggeriment o avís, la Junta de l'AMPA es troba al Centre, els dimecres de 9'30 a 11'30 i els dijous de 16'15 a 18'15 (al despatx de l'AMPA).

CORREU DE L'AMPA: ampa2015amordedios@gmail.com

SERVEI DE MENJADOR: EMPRESA “COMERTEL” clara.sanchez@comertel.es

El menjar és elaborat a la mateixa cuina del Centre. Els menús es confeccionen mensualment i es fan arribar a les famílies a través dels alumnes i es troben també a la web del centre.

COORDINADORA MENJADOR: Conchita Fernández Cano

WEB- Col·legi: www.amordedios.org

Serveis oferts: Full informatiu mensual, fòrum de discussió, consultes de notes de selectivitat, notícies del Centre, consultes per correu electrònic.

PAGAMENT DE SORTIDES.

El pagament es realitzarà per **domiciliació bancària.**



**“En estas dos cosas
principalmente,
se parece el hombre a Dios:
en decir la verdad
y en hacer el bien”
Venerable Padre Usera**



AMOR

solidaritat
gratitud responsabilitat fe Intel·ligències-múltiples
Agenda-21 perdó tutories-individualitzades
bé extraescolars DE fraternitat pau acollida
projectes generositat Jornades-culturals
senzillesa bilingüisme veritat respecte
colònies DIOS

